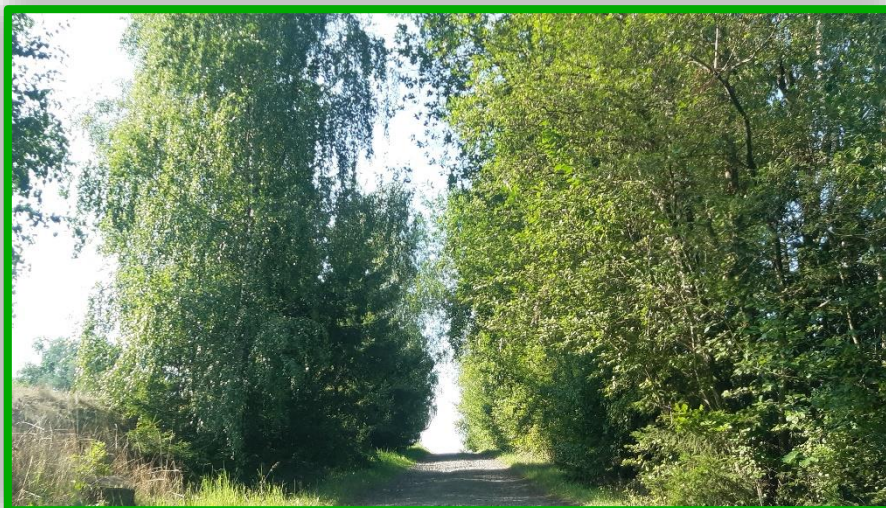


POLNÍ CESTY MK2A A MK2B V K.Ú. BAHNA A RUMBERK



D.801.B. TECHNICKÁ ZPRÁVA SO 04

INVESTOR: KRAJSKÝ POZEMKOVÝ ÚŘAD PRO
JMK
ARCHIV ČÍSLO: 21043-14XC-ŠO
MÍSTO STAVBY: K.Ú.:BAHNA, RUMBERK
KRAJ: JIHOMORAVSKÝ
DATUM: ŘÍJEN 2021
IDVT TOKU:

ZPRACOVATEL: **REGIOPROJEKT BRNO, S.R.O**
U SVITAVY 2, 618 00 BRNO
IČ: 00220078
TEL.: 602 033 120
www.rpbrno.cz
VYPRACOVAL: ING. ONDŘEJ ŠEVČÍK
ZODP. PROJ.: ING. PETR MARČÁK

OBSAH

| | |
|------------------------------|---|
| D.1. TECHNICKÁ ZPRÁVA..... | 1 |
| D.1.1. Vegetační úpravy..... | 1 |

D.1. TECHNICKÁ ZPRÁVA

D.1.1. VEGETAČNÍ ÚPRAVY

Při rekonstrukci stávající polní cesty bude provedeno odstranění náletových dřevin, včetně křovin a travin, zároveň dojde k výsadbě (dosadbě) soliterních dřevin, a to Slivoní švestkami (*Prunus domestica*) a Hrušní obecnou (*Pyrus communis*). Termín sadových úprav bude proveden na jaře, do konce měsíce dubna, nebo v podzimních měsících (říjen).

SO 04

- | | |
|----------|---------|
| - Plocha | 0,03 ha |
| - Délka | 157 m |

Výsadba soliterních dřevin

K výsadbě budou použity prostokořenné sazenice ovocných dřevin ve tvaru vysokokmen, kde výška koruny bude min. ve 150 cm. Jednotlivé sazenice – druhy dřevin a jejich umístění budou vysázeny přesně dle osazovacího plánu, který je součástí projektové dokumentace.

Nová výsadba SO 04

| | |
|--|-------|
| Slivoň švestka (<i>Prunus domestica</i>) | 5 – 6 |
| Hrušeň obecná (<i>Pyrus communis</i>) | 5 |

Způsob výsadby

- vyhloubení dostatečně velké výsadbové jamky (dvojnásobná velikost jako je velikost kořenového systému), v průměru 30-40 cm i do hloubky
- dno jamky dostatečně nakypřit a obohatit výměnou půdy nejlépe zahradnickým kompostem (nepoužívat umělá hnojiva a substráty na bázi rašeliny – vysušuje!)
- zakrátit kořeny a rostliny několik hodin máčet. Pak vysadit a zaplnit výsadbovou jamku substrátem ve směsi kompost a původní zemina, pevně udusat
- vytvořit závlahovou mísu ze zbytku vykopané původní zeminy tak, aby při zálivce voda od sazenice neodtékala.
- sazenici zpevnit kulem s úvazkem a obalit kmen pletivem proti okusu
- čerstvě vysazenou sazenici dostatečně zalít 2x po 10l vody
- provést tvarovací řez koruny

Ochrana integračního prvku

Z důvodu ochrany integračního prvku před jeho zúžením orbou sousedních pozemků, budou na hranici pozemku cca po 20 m osazeny jednotlivé kameny s hmotností přes 500 kg.

Následná péče

Po založení stromořadí je neméně důležitá péče o nově vysázené dřeviny, kterou specifikujeme na tři roky.

1.rok – rok založení:

- pravidelná zálivka sazenic cca každých 14 dnů a to 10 l k stromu, zvláště v období sucha v letních měsících až do konce vegetačního období v září
- kontrola kůlů, úvazků a ochranného pletiva
- sečení trávníku 2 x do roka (květen, červenec-srpen)

2.rok - po založení:

- výchovný řez koruny u ovocných stromů
- zálivka sazenic 10 l k stromu, jen v období sucha (letní měsíce)
- kontrola kůlů, úvazků a ochranného pletiva
- sečení trávníku 2 x do roka (květen, červenec-srpen)

3.rok - po založení:

- výchovný řez koruny u ovocných stromů
- zálivka sazenic 10 l k stromu, jen v období sucha (letní měsíce)
- kontrola kůlů, úvazků a ochranného pletiva
- sečení trávníku 2 x do roka (květen, červenec-srpen)



V Brně dne 29.03. 2022

Vypracoval: Ing. Ondřej Ševčík

